

# Emissie inventaris rapport 2019

## Elzinga Loon- en grondverzetbedrijf BV en Elzinga Cargo Facilities BV

Opgesteld volgens de eisen van ISO 14064-1 en het Greenhouse Gas Protocol

Opgesteld door: Klaas Mulder

Datum: 2 april 2020



**CO<sub>2</sub>-PRESTATIELADDER<sup>©</sup>**

Samen zorgen voor minder CO<sub>2</sub>

## **Inhoudsopgave**

1	Inleiding .....	3
2	De organisatie.....	4
2.1	Energiebeleid .....	4
2.2	Verantwoordelijke.....	5
3	De rapportage periode .....	5
4	Organisatorische grenzen.....	6
5	Bepaling klein, middelgroot en groot bedrijf .....	7
6	Operationele grenzen .....	8
7	De directe en indirecte GHG-emissies 2019.....	9
7.1	CO2-footprint 2019.....	9
7.2	Onderverdeling elektra .....	9
7.3	Onderverdeling gas .....	10
7.4	Onderverdeling brandstofverbruik auto's, bussen, materieel .....	10
7.5	Verbranding biomassa.....	10
7.6	GHG verwijderingen .....	10
7.7	Uitzonderingen .....	10
8	Methoden.....	11
9	Emissiefactoren .....	11
10	Onzekerheden .....	11
11	Rapportage volgens NEN-ISO 14064-1 .....	12

### 1 Inleiding

Elzinga Loon- en grondverzetbedrijf BV en Elzinga Cargo Facilities BV ( *later te benoemen als Elzinga* ) leveren (direct en/of indirect) producten en diensten aan ProRail en/of Rijkswaterstaat. Sinds 1 december 2009 hanteert ProRail de door haar zelf ontwikkelde CO<sub>2</sub>-prestatieladder bij het selecteren van haar leveranciers. Rijkswaterstaat hanteert de CO<sub>2</sub>-Prestatieladder vanaf 1 januari 2013 op alle Grond- Weg- en Waterbouw aanbestedingen.. Hoe meer een bedrijf zich inspant om CO<sub>2</sub> te reduceren, hoe meer kans op gunning van een opdracht.

De CO<sub>2</sub> prestatieladder stimuleert bedrijven om de eigen CO<sub>2</sub> uitstoot inzichtelijk te hebben en te reduceren. Hoe meer een bedrijf zich inspant om CO<sub>2</sub> te reduceren, hoe meer kans op gunning van een opdracht. Sinds 16 maart 2011 heeft de Stichting Klimaatvriendelijk Aanbesteden & Ondernemen het beheer en eigenaarschap van de CO<sub>2</sub>-Prestatieladder overgenomen van ProRail.”

De CO<sub>2</sub> prestatieladder kent 4 invalshoeken:

- A. Inzicht – Inzicht in hoeveelheid Ton eigen CO<sub>2</sub> uitstoot
- B. Reductie – De ambities met betrekking tot reductie van Co2 binnen het bedrijf
- C. Transparantie – De wijze waarop het bedrijf naar binnen en naar buiten communiceert
- D. Participatie – Deelname aan initiatieven om CO<sub>2</sub> te reduceren

Deze 4 invalshoeken zijn verdeeld in 5 verschillende niveaus, dit zijn de niveaus 1 t/m 5.

In dit rapport wordt de emissie inventaris van Elzinga weergegeven van het jaar 2019.

Dit rapport is een inventarisatie van de totale hoeveelheid uitstoot van broeikasgassen, ook wel GHG emissies (the Green House Gas Protocol) genoemd. Tevens geeft dit rapport inzicht in de herkomst van de GHG emissies, met daarin de verdeling naar directe en indirecte GHG emissies.

Dit rapport is een verantwoording van onderdeel 3.A.1 uit de CO<sub>2</sub> prestatieladder. Het is uitgevoerd conform ISO 14064-1 Greenhouse gases part 1, paragraaf 7.3.1 uit deze norm, zie hiervoor het overzicht in hoofdstuk 11.

### **2 De organisatie**

Elzinga Loon- en Grondverzetbedrijf BV en Elzinga Cargo Facilities BV zijn dochterbedrijven van Elzinga Groep, Elzinga Loon- en Grondverzetbedrijf BV opereert ook onder de handelsnaam Elzinga Aannemingsbedrijf BV.

De laatste naam is bekender in de Grond-, Weg- en Waterbouw, kortweg GWW.

#### **GWW**

Als (onder)aannemer in de GWW-sector wordt het grondwerk uitgevoerd voor allerlei infrastructurele en nieuwbouwprojecten.

Dat varieert van de complete herinrichting van straten, inclusief riolering en straatwerk, tot het grondwerk voor de plaatsing van windmolens, het bouwrijp maken van woonwijken, de aanleg van wegen, het uitgraven van grotere bouwputten zoals bijvoorbeeld de voorbereidingen voor de nieuwbouw van een elektriciteitscentrale in de Eemshaven.

#### **Railinfra**

Een bijzondere vorm van infrastructureel werk is het onderhoud aan het spoor. Met de vereiste papieren en ervaring kan Elzinga Aannemingsbedrijf BV ook hierbij van dienst zijn.

#### **Verkaveling en Natuurwerken**

Een specialisatie op het gebied van grondwerken is de egalisatie van landerijen.

Hoogtemetingen worden in een computeregalisatieprogramma ingevoerd, waarna wordt berekend wat de optimale oplossing is in gewenst eindresultaat en daartoe uit te voeren egalisatiewerkzaamheden. Dank zij volautomatische lasergestuurde machines kan het werk dan exact volgens plan worden uitgevoerd.

Met daarnaast diverse mogelijkheden voor graafwerk, transport en aanplant is het (her)inrichten van (natuur)gebieden bij uitstek werk voor Elzinga Loon- en grondverzetbedrijf.

#### **Transport**

Voor het transport van grond, zand, grind, grondstoffen en afvalproducten van fabrieken zijn eigen middelen beschikbaar. Niet alleen combinaties van tractor en dumper van enige omvang, maar ook vrachtwagens met kipper trailers, bulktrailers en container afzetinstallatie kunnen voor projecten worden ingezet of verhuurd.

#### **Overslag**

Elzinga Cargo Facilities BV, groothandel in, vervoer van, overslag en opslag van bulk en (stuk)goederen, alsmede de in- en verhuur van het benodigde (haven)materieel, heeft haar werkterrein in geheel Nederland en Noord-Duitsland. Met diverse overslagmachines en het daarbij benodigde equipment wordt zowel projectmatig werk uitgevoerd als ook totaal logistieke oplossingen bij diverse grote opdrachtgevers.

### **2.1 Energiebeleid**

Het energiebeleid van ons is erop gericht dat activiteiten die wij dagelijks voor onze klanten doen op een milieuvriendelijke, effectieve, efficiënte en economische wijze worden uitgevoerd. Het uitgangspunt is dat op elk moment kan worden voldaan aan de met de klant overeengekomen eisen en hun verwachtingen. Tijdens onze werkzaamheden willen we, voor zover als mogelijk, geen energie onnodig verspillen.

### **2.2 Verantwoordelijke**

De verantwoordelijkheid voor de stuurcyclus CO<sub>2</sub> reductie alsmede alle activiteiten die hier aan gekoppeld zijn, zoals het behalen van de doelstellingen, is Klaas Mulder de CO<sub>2</sub> *verantwoordelijke*. Hij rapporteert direct aan de directie.

### **3 De rapportage periode**

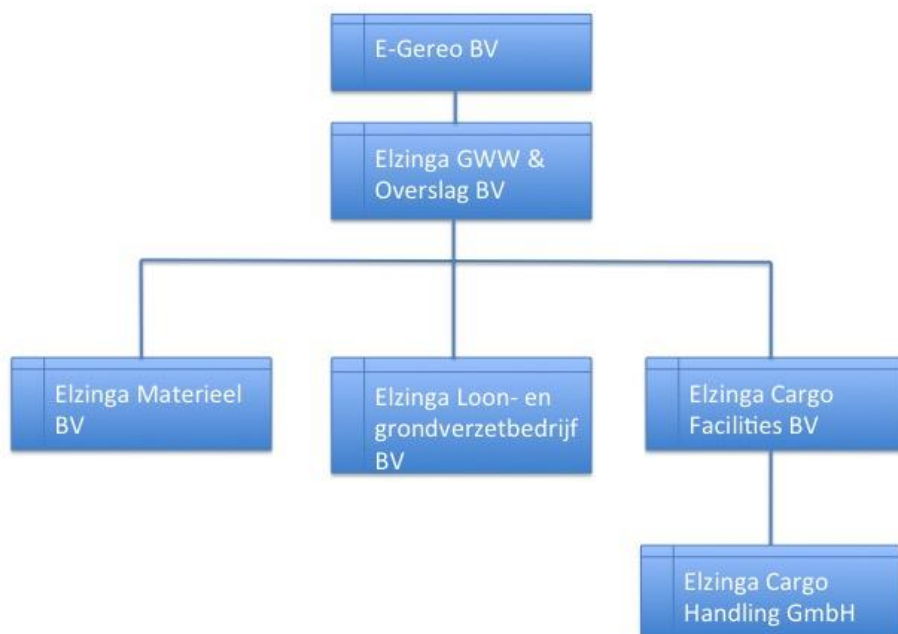
Voor Elzinga is dit de 7<sup>e</sup> maal dat een emissie-inventaris volgens het GHG-protocol wordt opgesteld. Dit rapport betreft het jaar 2019. Het jaar 2017 dient als referentiejaar voor de CO<sub>2</sub>-reductiedoelstellingen.

### 4 Organisatorische grenzen

Om de organisatorische grenzen te bepalen is uitgegaan van het handboek van de CO<sub>2</sub> prestatieladder 3.0 Gekozen is voor methode 2, Volgens methode 2, de laterale methode is inzichtelijk gemaakt dat er zich geen C- aanbieders onder de A- aanbieders bevinden. Deze uitwerking wordt weergegeven in een ander document.

Met bovenstaande methode is bepaald dat de volgende bedrijven vallen binnen de organisatorische grens van de Elzinga Groep.

- E-Gereo BV
- Elzinga GWW & Overslag BV
- Elzinga Materieel BV
- Elzinga Loon- en grondverzetbedrijf BV
- Elzinga Cargo Facilities BV
- Elzinga Cargo Handling GmbH



## **5 Bepaling klein, middelgroot en groot bedrijf**

Een belangrijk onderdeel van de CO<sub>2</sub> prestatieladder is de bepaling klein, middelgroot en groot bedrijf. Deze bepaling wordt voor Elzinga gedaan aan de hand van de totale uitstoot van GHG emissies uit scope 1 en 2.

Een belangrijk onderdeel van de CO<sub>2</sub> prestatieladder is de bepaling klein, middelgroot en groot bedrijf, zie tabel. Deze bepaling wordt voor Elzinga gedaan aan de hand van de totale uitstoot van GHG emissies uit scope 1 en 2.

	<b>Diensten<sup>a</sup></b>	<b>Werken/leveringen</b>
<b>Klein bedrijf (K)</b>	Totale CO <sub>2</sub> -uitstoot bedraagt maximaal (≤) 500 ton per jaar.	Totale CO <sub>2</sub> -uitstoot <i>van de kantoren en bedrijfsruimten</i> bedraagt maximaal (≤) 500 ton per jaar, <b>en</b> de totale CO <sub>2</sub> -uitstoot <i>van alle bouwplaatsen en productielocaties</i> bedraagt maximaal (≤) 2.000 ton per jaar.
<b>Middelgroot bedrijf (M)</b>	Totale CO <sub>2</sub> -uitstoot bedraagt maximaal (≤) 2.500 ton per jaar.	Totale CO <sub>2</sub> -uitstoot <i>van de kantoren en bedrijfsruimten</i> bedraagt maximaal (≤) 2.500 ton per jaar, <b>en</b> de totale CO <sub>2</sub> -uitstoot <i>van alle bouwplaatsen en productielocaties</i> bedraagt maximaal (≤) 10.000 ton per jaar.
<b>Groot bedrijf (G)</b>	Totale CO <sub>2</sub> -uitstoot bedraagt meer dan (>) 2.500 ton per jaar.	Overig

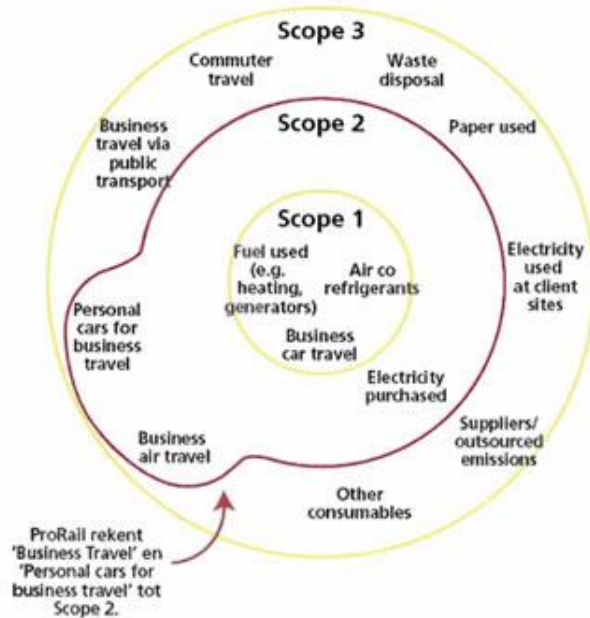
De totale uitstoot GHG emissies van Elzinga Groep over 2019 is vastgesteld op 4.798.9 ton CO<sub>2</sub>, waarvan 12.3 ton CO<sub>2</sub> voor de kantoren en 4.786.60 ton CO<sub>2</sub> voor de werken. Hiermee is bepaald dat Elzinga voor het jaar 2019 de volgende bepaling krijgt: middelgroot bedrijf (M).

Hiermee rekening houdend vermeld het handboek CO<sub>2</sub> prestatieladder 3.0 het volgende:

- Voor middelgrote bedrijven gelden de eisen 4.C, 4.D en 5.D niet.
- Aan deze eisen is dan derhalve (fictief) voldaan. Fictief voldoen aan een eis levert per vrijgestelde eis, 90% van de maximale score op.

## 6 Operationele grenzen

Om de scope duidelijk af te bakenen is gebruik gemaakt van de scope-indeling van het Green House Gas Protocol (GHG protocol). In het onderstaande figuur staat een scopediagram als voorbeeld.



Figuur 1: Scopediagram ProRail (ProRail, 2009a)

Figuur 2: Scope indeling volgens het GHG protocol

Conform het GHG- protocol wordt onderscheid gemaakt tussen 3 bronnen van emissies (scopes). Deze 3 bronnen kunnen onderverdeeld worden in 2 categorieën, dit zijn directe en indirecte emissies.

- Scope 1: De directe emissies. De door de eigen organisatie, gebruikte gassen en brandstoffen van bijvoorbeeld machines en wagenpark.
- Scope 2: De indirecte emissies. Dit zijn de emissies die ontstaan zijn door de opwekking van elektriciteit en die gebruikt worden door de eigen onderneming. Volgens de CO<sub>2</sub> prestatieladder vallen “de eigen auto zakelijk gebruikt” en “de zakelijke vliegtuig kilometers” ook onder deze scope. Het GHG protocol schrijft deze twee toe aan de scope 3.
- Scope 3: De overige indirecte emissies. Deze emissies zijn een gevolg van bronnen die geen eigendom zijn van het bedrijf zelf. Hier vallen bijvoorbeeld verkeer, productie van aangekochte materialen en transport van de aangekochte materialen onder.

Voor Elzinga Groep zijn deze scopes als volgt ingevuld:

### Scope 1

- Het brandstofverbruik van het eigen wagenpark en het materieel (diesel, benzine, lpg, aspen en propaan).
- De verwarming van het kantoor en werkplaats (aardgas).

### Scope 2

- Elektriciteit verbruik op kantoor en werkplaats.

### Scope 3

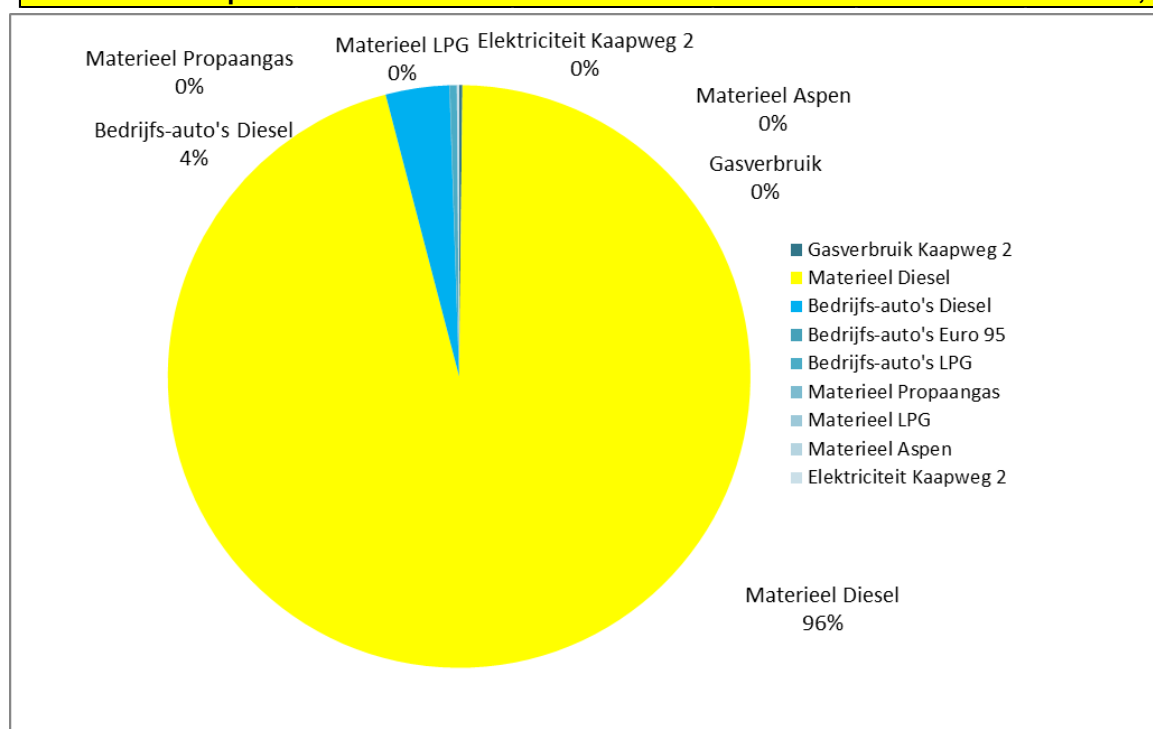
- Elzinga Groep is gecertificeerd voor niveau 3 van de CO<sub>2</sub> prestatieladder. Scope 3 is daarom niet van toepassing voor dit document.



## 7 De directe en indirecte GHG-emissies 2019

### 7.1 CO2-footprint 2019

CO2 emissie inventarisatie					
Algemene gegevens					
Bedrijfsnaam	Elzinga GWW & Overslag BV.				
Huidige datum	30 maart 2020				
Inventarisatiejaar	Geheel 2019				
Contactpersoon	K. S.Mulder				
Organisatie grenzen					
Hoofdonderneming	Elzinga GWW & Overslag BV.				
Dochterondernemingen	Elzinga Loon- en Grondverzetbedrijf BV en Elzinga Cargo Facilities BV				
Aantal vestigingen	1				
Aantal FTE	112,00	Ton per FTE =	42,85		
CO2 emissie calculator					
Categorie	Gegevens	Eenheid	Aantal	CO2-factor	Ton CO2
Gasverbruik	Kaapweg 2	m <sup>3</sup>	4.577	1.890	8,7
Materieel	Diesel	ltr	1.422.691	3.230	4.595,3
Bedrijfs-auto's	Diesel	ltr	52.457	3.230	169,4
Bedrijfs-auto's	Euro 95	ltr	564	2.740	1,5
Bedrijfs-auto's	LPG	ltr	9.830	1.806	17,8
Materieel	Propaangas	ltr	441	1.725	0,8
Materieel	LPG	ltr	676	1.806	1,2
Materieel	Aspen	ltr	230	2.740	0,6
Elektriciteit	Kaapweg 2	kWh	5.617	649	3,6
<b>CO2 emissie scope 1 en 2 in tonnen totaal</b>					<b>4.798,9</b>



### **7.2 Onderverdeling elektra**

Het elektra verbruik, toe te schrijven aan scope 2, is voor Elzinga Groep in 2019 0,08% van de totale CO<sub>2</sub>-uitstoot.

### **7.3 Onderverdeling gas**

Het aardgasverbruik van Elzinga Groep in 2019, voor het verwarmen van het kantoor en werkplaats, heeft een aandeel van 0,18% in de totale CO<sub>2</sub>-uitstoot.

### **7.4 Onderverdeling brandstofverbruik bedrijfsauto's, materieel.**

Het brandstof verbruik van Elzinga Groep is als volgt verdeeld (als percentage van de totale CO<sub>2</sub>-uitstoot) Voor de CO<sub>2</sub>-uitstoot van de groep bedrijfsauto's en materieel, geldt dat dit valt onder de scope 1. Dit percentage is meegenomen in de CO<sub>2</sub> uitstoot van de auto's.

- 4.18% auto's
- 95,26% materieel

### **7.5 Verbranding biomassa**

De verbranding van biomassa heeft in 2019 niet plaats gevonden binnen scope 1 en 2.

### **7.6 GHG verwijderingen**

Broeikasverwijdering d.m.v. binding van CO<sub>2</sub> heeft in 2019 ook niet plaats gevonden bij Elzinga Groep.

### **7.7 Uitzonderingen**

Er zijn geen noemenswaardige uitzonderingen te noemen op het GHG protocol.

## **8 Methoden**

Voor het bepalen van de GHG emissies van Elzinga Groep is gebruik gemaakt van verschillende data. Voor het verbruik van brandstof is gebruik gemaakt van de overzichten. Leveringen door ODN en Esso, en verder de registratie van de tankpassen Gulf en DKV. Voor registratie Aspen brandstof wordt gebruik gemaakt van overzichten Ton Medendorp, Hamming, Delftechniek en BoogTools.

Voor het verbruik van het gas en elektra is gebruik gemaakt van eindafrekening Essent, en uitlezen Zonnepanelen via App..

Deze emissie inventaris van vraag 3.A.1 is niet door een CI geverifieerd met tenminste een beperkte mate van zekerheid.

## **9 Emissiefactoren**

Al deze verbruiken zijn omgerekend naar de GHG emissies met behulp van de conversiefactoren van de website [www.co2emissiefactoren.nl](http://www.co2emissiefactoren.nl). De beoordeling van de factoren is gedaan op 31-03-2020.

## **10 Onzekerheden**

Alle resultaten moeten altijd geïnterpreteerd worden met een bepaalde onzekerheidsmarge, maar op basis van de gegevens zoals in dit rapport weergegeven kunnen we stellen dat deze marges klein zijn.

Aangezien het hier gaat om grote hoeveelheden kan er ruwweg vanuit gegaan worden dat er een foutmarge zit in de berekeningen van maximaal 5%.

## 11 Rapportage volgens NEN-ISO 14064-1

De onderstaande tabel geeft weer dat deze rapportage volgens NEN-ISO 14064-1 is weergegeven.

ISO 14064-1	§ 7.3	Beschrijving	Hoofdstuk in dit rapport
	a	Description of the reporting organization	2
	b	Person responsible	2.1
	c	Reporting period covered	3
4.1	d	Organizational boundaries	4
4.2.2	e	Direct GHG emissions	7
4.2.2	f	Combustion of biomass	7.5
4.2.2	g	GHG removals	7.6
4.3.1	h	Exclusions	7.7
4.2.3	i	Indirecte GHG emissions	7
5.3.1	j	Base year	3
	k	Changes of recalculations	3
4.3.3	l	Methodologies	8
	m	Changes of methodologies	8
4.3.5	n	Emissions or removal factors used	9
5.4	o	Uncertainties	10
	p	Statement in accordance with ISO 14064	11
	q	Verificatie	8

Tabel 6: rapportage NEN-ISO 14061-1